



ACCOMPAGNEMENT PERSONNALISÉ
Guide de bonnes pratiques
Lycée professionnel
ANNEXES

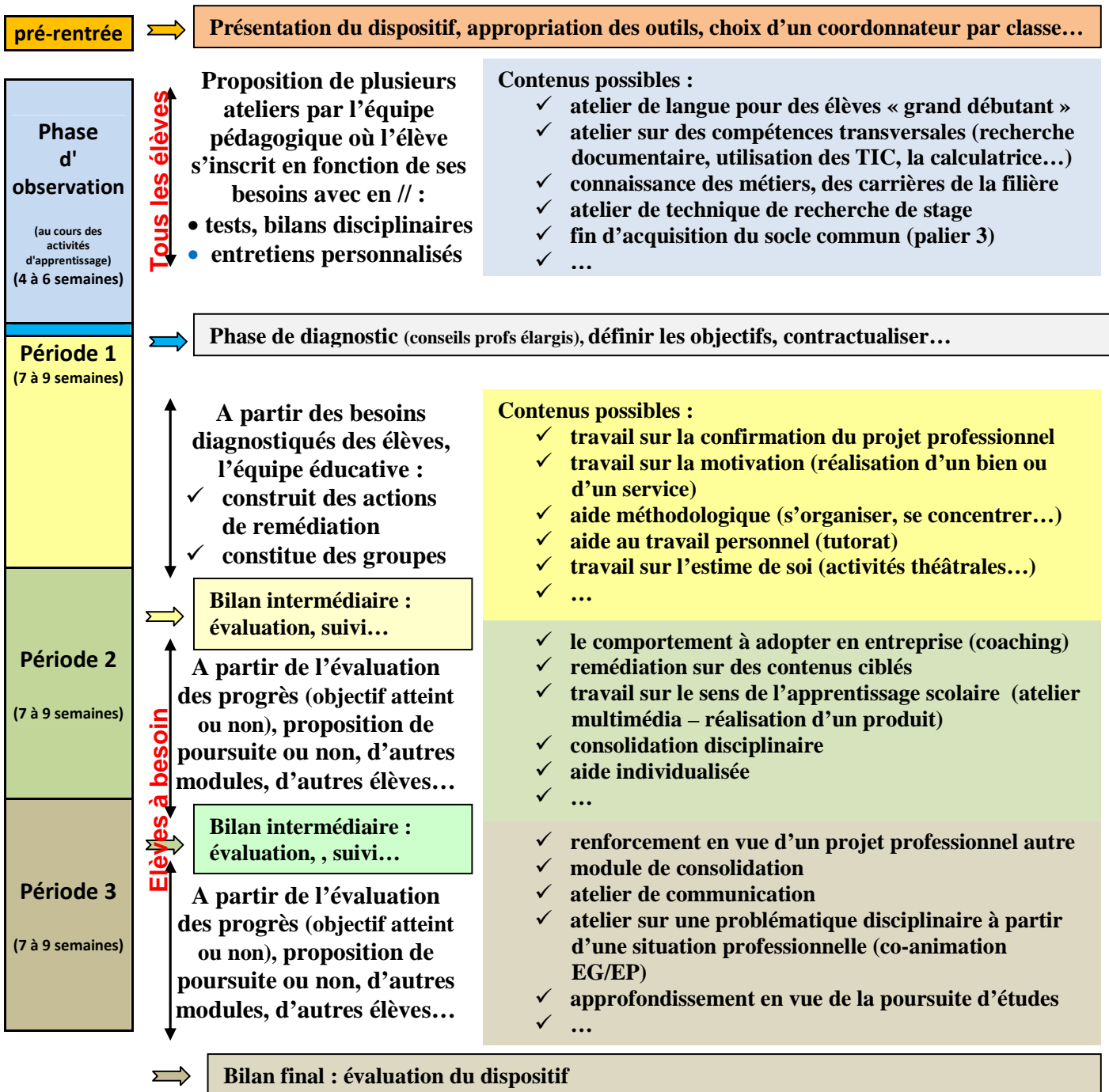
SOMMAIRE

Annexes

1- exemple de planification annuelle	3
2- Exemples d'organisation	4
3- La construction du diagnostique - entretiens.....	5
4- Travailler sur la sémantique	8
5- Un exemple d'activité à partir d'une situation professionnelle.....	9
6- S'organiser, gérer, planifier	10
7- Grille d'observation des élèves de la classe	11
8- Questionnaire à propos du projet d'orientation	12
9- Exemple d'organisation d'ateliers – lycée du Castel	13
10- Exemple d'activités d'accompagnement en mathématiques.....	14
11- 15 compétences transversales à développer chez le lycéen	17
12- Apprendre à réaliser un travail	18
13- Apprendre à préparer une évaluation.....	19
14- Compréhension de consignes.....	21
15- Aide à la mémorisation.....	30
16- La prise de note	35
17- Les compétences d'écriture au baccalauréat	36
18 - S'organiser dans son métier d'élèves dès l'entrée en 2nde	38
19 - Atelier « vie active »	42
20 – Image de soi	43
21 – exemple d'activités en enseignement professionnel	46

Annexe 1

Organisation annuelle : Prédéfinie en fin d'année scolaire – validation au CA



ACCOMPAGNEMENT PERSONNALISÉ

Exemples d'organisation

1 – Heures d'accompagnement personnalisé dans les grilles horaires des élèves :

exemple 1

	Lundi	mardi	merc.	jeudi	Vendr.
8 à 9					
9 à 10					
10 à 11					
11 à 12	Ac. P.	(1h30)			
14 à 15					
15 à 16				Ac. P.	
16 à 17					
17 à 18					

Alignement de toutes les classes de seconde professionnelle sur ces plages horaires

Obligation d'au moins une des deux heures de libre à l'emploi du temps de chaque enseignant

exemple 2

	Lundi	mardi	merc.	jeudi	Vendr.
8 à 9					
9 à 10					
10 à 11					
11 à 12					
14 à 15					
15 à 16				Ac. P.	
16 à 17					
17 à 18					

Exemple 3 pour une classe de 2^{nde}, 1^{ère} ou Terminale d'environ 30 élèves

	Lundi	Mardi			Mercredi	Jeudi	Vendredi
8 à 9		Franç. 10	Ens. Pro. 10	LV 10			
9 à 10		Maths 10	Histoire 10	Techno 10			
10 à 11							
11 à 12							

Tous les élèves ont 2 heures d'accompagnement personnalisé
6 professeurs interviennent

Exemple 4 pour une classe de 2^{nde}, 1^{ère} ou Terminale d'environ 30 élèves

	Lundi	Mardi			Mercredi	Jeudi	Vendredi
8 à 9		Vie Sco 12	Ens. Pro. 9	LV 9			
9 à 10		Vie Sco 10	Histoire 10	Techno 10			
10 à 11							
11 à 12							

Tous les élèves ont 2 heures d'accompagnement personnalisé

Une évaluation diagnostique est la première étape nécessaire pour guider vers la réussite les élèves d'une classe qui bénéficie de l'accompagnement personnalisé. Elle est le point d'appui qui permet de donner tout son sens à l'expression « *accompagnement personnalisé*. »

Elle s'organise autour d'informations provenant des liaisons collège-lycée, à travers notamment **l'évaluation obligatoire du socle commun de connaissances et compétences, d'un entretien d'accueil** (à valeur de diagnostic) en début de scolarité, suivi d'autres qui ont davantage vocation de constat dans la mise en place des stratégies d'aide et d'accompagnement tout au long de l'année.

L'entretien individuel ou d'explicitation

Les entretiens sont à répartir entre l'équipe AP. Chaque acteur prend en charge plusieurs élèves déterminés au préalable. Leur nombre est variable et dépend du nombre d'intervenants/nombre d'élèves. D'autres personnels peuvent aider (COP, CPE...).

Rappels :

- ❖ Le premier entretien intervient 3 à 4 semaines après la rentrée.
- ❖ Il a pour but l'identification des besoins de chaque élève.

Mené de façon régulière, il permet de faire un bilan personnalisé sur le degré d'acquisition par les élèves des compétences, connaissances et des capacités ou attitudes visées. (Assiduité, implication, autonomie...). Il aide l'élève à créer les conditions favorables à son apprentissage et à la réalisation de son projet.

- **Fiche conseil / L'entretien d'explicitation**

« *L'entretien d'explicitation est une technique d'aide à la verbalisation* » (L'entretien d'explicitation de Pierre Vermersch)

- **Les visées**

Décrire : les démarches de l'élève et analyser ses erreurs et difficultés d'apprentissage en apportant des informations précises à l'enseignant pour adapter sa réponse.

Faire prendre conscience à l'élève de ses manières de travailler, d'apprendre et l'aider à organiser ses connaissances. La description de l'expérience par des mots favorise la prise de conscience.

Développer les connaissances de l'élève en ce qui concerne ses méthodes de travail et ses stratégies d'apprentissage.

Rechercher l'engagement des élèves et **modifier** la relation élèves / enseignants.

S'informer sur ce que l'élève a fait.

- **Le déroulement de l'entretien**

La communication : point très important car l'enseignant doit guider l'élève vers un objectif précis.

Il faut toujours **faire décrire des situations concrètes** (par exemple lors d'un questionnement sur les difficultés d'un élève en mathématiques au sujet du calcul des fractions, on doit demander : « peux-tu me donner un exemple d'un problème que tu as eu ? » ou bien « peux-tu décrire la dernière fois où

cela t'est arrivé ? »

Le questionnement : il doit guider l'élève et mener **au recueil d'informations**. Donc, il ne faut pas poser de questions qui amènent des réponses basées sur l'observation de faits concrets.

Prélever de l'information et éviter d'en donner à l'élève.

- **Les questions peuvent concerner** :

La prise d'information : « *Qu'as-tu vu/senti/... ?* »

La localisation : « *où est-ce que tu écrivais/ lisais... ?* »

L'organisation dans le temps : « *Par quoi as-tu commencé... ?* »

L'enseignant doit **préparer** une liste de *questions avant l'entretien* et **privilégier les questions descriptives** : « *comment ?* » « *quoi ?* » plutôt que « *pourquoi ?* »

(exemples de questions : « *qu'est-ce qui a fait que tu as commencé par... ?* »

« *qu'a-t-il fallu pour que tu ... ?* », « *qu'as-tu fait quand ... ?* »

La prise de notes : il faut **garder** une trace écrite de l'entretien (noter des mots), préparer des grilles d'aide à la prise de notes.

Faire deux colonnes : *ce qui est dit / questions à poser*, pour aider l'élève à mettre de l'ordre.

Faire un code qui concerne plusieurs domaines : problèmes de comportement, mémorisation...

Il faut se concentrer sur ce qui nous est apparu important lors de l'entretien.

Mettre une perspective pour l'entretien suivant : établir un fil entre les différents entretiens.

Elle peut également se décliner autour de questionnaires distribués à l'élève, de grilles de repérages (**Annexe 6**) élaborées par l'enseignant, le référent ou tuteur, de l'avis du conseil pédagogique mais également des besoins connus de l'élève par lui-même.

Du livret de compétences dont les objectifs sont d'évaluer les compétences des élèves sur 3 ans, de communiquer avec la famille et entre les professeurs pour répondre aux besoins de chaque élève. (Concertations et bilans suite aux trimestres, aux différentes périodes du calendrier scolaire ou aux différents entretiens avec les élèves, aux conseils de classes, aux conseils d'enseignements ou pédagogiques, après les évaluations et lors des réunions parents - professeurs mais également lors du suivi personnalisé pour chaque élève dans le cadre du référentiel d'activités professionnelles.)

4.3) répartition en fonction des besoins

La mise en place des dispositifs spécifiques est évolutive et doit faire l'objet d'une concertation entre les différents partenaires de l'équipe afin d'adapter les besoins en fonction de l'élève. A la fin de chaque dispositif mis en place, il convient d'évaluer la pertinence de celui-ci afin de sonder les acquis et choisir quel sera le prochain dispositif dont l'élève a besoin. Chacun d'entre eux peut bénéficier d'un des dispositifs (**Annexe 1**) suivant durant sa scolarité :

Tutorat professeur/ élève. Ces moments de dialogue privilégiés permettent une réflexion quant aux différentes passerelles d'orientations possibles, des difficultés, des contraintes et autres. **(Annexe 4 et 5)**

Aide individualisée pour répondre à un besoin spécifique de l'élève.

Remédiation pour les élèves en difficulté.

Les erreurs à éviter :	Ce qu'il faudrait faire :
<ul style="list-style-type: none"> - dire à l'élève « <i>c'est facile !</i> » et croire ainsi qu'on le rassure - dire « <i>lis-bien !</i> » (une consigne, un document...) et croire qu'il suffit de déchiffrer pour comprendre - lui dire vous-même les leçons ou les consignes et croire qu'il en comprendra mieux le sens - dire « <i>tu peux réciter avec tes mots</i> » et croire qu'il aura compris et mémorisé le sens précis - croire que savoir par cœur, sans avoir d'abord travaillé les mots qui portent le sens, garantit une bonne restitution des leçons au moment des évaluations - dire « <i>relis-toi</i> » et croire qu'il peut repérer ses erreurs sans lui donner une pratique de la relecture - dire « <i>regarde bien, c'est écrit !</i> » et croire qu'il sait (comme vous !) ce qu'il faut repérer pour réussir ses exercices (dégager l'essentiel dans une leçon, répondre aux questions sur un document, suivre un raisonnement..) - dire « <i>réfléchis !</i> » et croire qu'il sait ce qu'il faut se dire pour trouver les bonnes réponses - vous donner en modèle en questionnant, raisonnant, utilisant les bons « savoirs-outils » et croire que pendant ce temps il s'approprie ces démarches - négliger de l'interroger sur le sens des mots, même courants, et le créditer d'une compétence linguistique qu'il n'a pas. 	<ul style="list-style-type: none"> - dire plutôt « <i>c'est à ta portée</i> » « <i>tu peux y arriver</i> » -demander à l'élève « <i>quels sont les mots importants dans la consigne ?</i> » « <i>que veulent-ils dire ?</i> » -reformuler ou faire reformuler les consignes à l'élève en utilisant ses propres mots : pour lever la barrière du vocabulaire -montrer à l'élève que retenir par cœur n'est utile que si on a compris l'information a enregistrée <p>exemple = en maths, on peut apprendre une formule par cœur (ou même la retrouver dans le formulaire), mais cela n'est utile que si on sait à quoi sert cette formule et quand est-ce qu'on doit l'utiliser.</p> <p>De manière générale :</p> <ul style="list-style-type: none"> -inciter l'élève à travailler, soutenir sa motivation et l'encourager à persévérer ; -laisser à l'élève le temps de chercher, accompagner la recherche en l'encourageant -inciter l'élève à vérifier lui-même ce qu'il a fait -inciter l'élève à se mettre en projet, à décider sur quoi il va travailler pour progresser <p>Des interventions efficaces pourront être construites progressivement par une réflexion sur ses pratiques en concertation entre enseignants ou à l'occasion d'une formation</p> <ul style="list-style-type: none"> -privilégier l'utilisation du vidéoprojecteur afin de faciliter l'assimilation du cours à destination d'élèves qui possèdent une mémoire visuelle

Travailler sur la sémantique des termes

Idée d'activité AP : à enrichir avec d'autres termes

Chaque enseignant utilise des notions, des termes qui sont propres à sa matière. Pour autant, chacun des termes qu'il utilise possède très souvent une définition différente en fonction du contexte donné.

Un terme et plusieurs significations dans chaque matière. Pas toujours facile de s'y retrouver pour un élève...

	somme	terme	différence	produit	facteur
En mathématiques	Quantité formée de quantités additionnées	Chacun des éléments d'une suite,, d'une série, d'une somme, d'un polynôme, d'un couple	Résultat de la soustraction de deux nombres	Nombre qui est le résultat d'une multiplication	Chacun des éléments constitutifs d'un produit
En français	Quantité d'argent En somme = tout bien considéré Petit sommeil Bête de somme	Mot Une fin à Quelque chose Crédit : emprunt à court terme Une échéance, le montant d'un loyer Né avant terme Etre en bons ou mauvais termes En économie : Termes de l'échange = indicateurs permettant d'apprécier la situation du commerce extérieur d'un pays/rapport à ses partenaires	Comparaison entre personnages, styles etc.. Variations dans l'interprétation, dans l'opinion Nuance, contraste..	Fruit, récolte Ou Substance, fait ou être qui résulte d'un processus naturel Objet réalisé par l'homme et destiné à son utilisation	Fabricant d'orgues Celui qui fait le commerce pour le compte d'un autre le préposé des postes le facteur chance l'élément = l'agent (celui à qui l'on doit la réussite d'un changement historique, économique etc..)

D'autres termes : hyperbole, parabole

Un exemple d'exercice à partir d'une recette de cuisine

<i>RIZ A L'AFRICAIN</i>		
PREPARATION	Faire revenir le rôti de dinde préalablement coupé en petits cubes d'égale grosseur. Une fois revenu, ajouter les poivrons coupés en morceaux, ainsi que deux tranches d'ananas coupées en dés. Ajouter aussi une cuillère à soupe de crème de tapioca « Véritable Petit Navire » préalablement délayée à l'eau froide. Mouiller avec un verre de jus de viande (Viandox) ou de bouillon. Saler, poivrer, ajouter le paprika et laisser cuire ¾ d'heure. Par ailleurs, faire cuire le riz dans une grande quantité d'eau bouillante salée. Préparer sur un plat le reste des tranches d'ananas frais. Lorsque le riz est cuit, le mettre dans ce plat et le retourner au milieu des tranches d'ananas. Servir le tout très chaud.	<i>6 PERSONNES</i>
30 mn		<i>500 G DE RIZ FELIX</i>
CUISSON		<i>POTIN</i>
45 mn		<i>1 BEL ANANAS FRAIS</i>
FACILE		<i>1 RÔTI DE DINDE DE 1.5 KG</i>
		<i>COUPE EN CUBES</i>
		<i>1 POIVRON VERT</i>
		<i>1 POIVRON ROUGE</i>
		<i>1C.DE CREME DE TAPIOCA</i>
		<i>SEL, POIVRE</i>

Soit cette recette, tirée du journal gratuit « Paris-Potin », quelques suggestions d'exercices à intégrer dans le travail sur les consignes.

- 1) Après avoir lu la recette ci-dessous, récapitulez à voix haute :
 - le matériel nécessaire, même le plus simple
 - les tâches à effectuer, dans l'ordre chronologique
 - ce qu'il faut déjà savoir faire avant pour réaliser la recette
- 2) Relevez les verbes qui indiquent une tâche précise à effectuer. Cherchez des synonymes.
- 3) Trouvez quelque part une indication qui n'est pas indispensable. Pourquoi est-elle Donnée ?
- 4) Reformulez ce qui est indiqué dans la colonne de gauche (PREPARATION, CUISSON..) en rédigeant une seule phrase, sans dessin ni symbole.

Annexe 6

S'organiser, gérer, planifier

Faites ce petit test en répondant sincèrement aux questions : mettez une croix à la réponse qui se rapproche le plus (ou le plus souvent) de votre propre attitude.

Donnez votre avis	Avant		Après	
	de réaliser la fiche		avoir réalisé la fiche	
	OUI	NON	OUI	NON
1. Connaissez-vous votre emploi du temps ?				
2. Vous réservez-vous des temps de travail pendant le week-end ?				
3. Prévoyez-vous un moment, pendant le week-end, pour préparer la semaine suivante ?				
4. Regardez-vous la télévision :				
- avant 20h30
- après 20h30
- pendant le week-end
5. Pouvez-vous vous isoler pour travailler dans le calme ?				
- au lycée
- chez vous
6. Essayez-vous de réserver vos travaux difficiles pour le :				
- matin du samedi
- matin du dimanche
7. Chez vous, travaillez-vous souvent :				
- en écoutant la radio ou la musique
- avec la télévision allumée
8. Vos classeurs sont-ils bien entretenus et en ordre ?				
9. Pensez-vous à utiliser vos moments libres pour étudier ou réviser				
10. Notez-vous par écrit ce que vous n'avez pas compris pour demander ensuite des explications ?				
11. Travailler-vous fréquemment après 21h ?				
12. Prenez-vous le temps				
- de revoir certains corrigés
- d'améliorer des travaux déjà faits
- de revoir les notions importantes
13. Pour ne pas « trainer » sur un devoir ou une leçon à apprendre, vous fixez-vous avant de commencer, une durée limitée ?				
14. Dans votre emploi du temps, y a-t-il des cases blanches que vous pouvez utiliser pour vous avancer dans votre travail ?				
15. Savez-vous quand le cdi est ouvert ?				
16. Quand un travail est long et difficile (par exemple une dissertation) le décomposez-vous en une série de tâches successives ?				
17. Pour remettre vos travaux faits à la maison, êtes vous en retard :				
- souvent
- parfois
- jamais
18. Avez-vous un classeur méthodologique regroupant plusieurs disciplines ?				
19. Au cours de votre travail personnel, vous accordez-vous régulièrement des pauses ?				

Annexe 7

Grille d'observation des élèves de la classe :

Professeur :

Matière enseignée :

Année scolaire 2012-2013

Objectif : recenser les difficultés des élèves afin de mettre en place un accompagnement personnalisé.

Mode d'emploi du tableau :

- ① Inscrire dans la première colonne le nom des élèves pour lesquels des difficultés ont été constatées lors des apprentissages (période du au)
- ② Indiquer par une croix les compétences non maîtrisées (ou nécessitant un renforcement) pour chaque élève .

NOM Prénom	S'INFORMER		REALISER			COMMUNIQUER			S'ORGANISER		EVOLUER EN SOCIETE	Observations
	Rechercher une information	Organiser l'information	Appliquer les consignes	Exécuter le travail demandé	Analyser & Raisonner	Ecouter	Restituer des informations	Dialoguer & Argumenter	Travailler en classe	Travailler personnellement	Respecter les règles de vie	

(Avant chaque entretien 2 et 3)

► **LES QUESTIONS INCONTOURNABLES :**

1. Quelles représentations as-tu de chaque métier de ta filière ?
2. Vers quel emploi souhaiterais-tu te diriger ?
3. Quels sont les freins qui existent encore pour choisir ce métier ?
4. Quelles sont tes qualités pour exercer le métier ?
5. Pourrais-tu hiérarchiser les différentes orientations proposées à l'issue de ta seconde ?
6. De quelles informations supplémentaires aurais-tu besoin pour avancer dans ta démarche ?

► **AUTRES QUESTIONS POSSIBLES :**

Quelles différences existe-t-il entre les différents métiers ?

Qu'est-ce qui est important pour toi ?

Comment te projettes-tu professionnellement ?

Dans quel cadre voudrais-tu travailler ?

Quelles sont les difficultés du métier que tu envisages ?

Quel profil penses-tu qu'il exige ? L'as-tu ?

Quels sont tes freins ?

Quelles sont tes qualités pour exercer ce métier ?

Etc.

ATELIER 1	ATELIER 2	ATELIER 3	ATELIER 4	ATELIER 5	ATELIER 6
<p>Etude dirigée</p> <p>+ prise en charge par la COP pour orientation, projet professionnel</p> <p>+ permanence en Vie Scolaire pour un groupe de 6 élèves</p>	<p>Renforcement des pratiques professionnelles</p> <p>Travail d'approfondissement dans tous les secteurs de l'hôtellerie, pâtisserie-boulangerie-traiteur et métiers de la mode</p> <p>Atelier disciplinaire</p>	<p>Pratiques de l'écriture</p> <p>Apprendre à rédiger, à se relire,</p> <p>Écriture pour élèves débutants et confirmés</p> <p>Atelier interdisciplinaire</p>	<p>Lecture et compréhension des consignes</p> <p>Comprendre un énoncé, chercher le mot clef, les verbes directeurs = lecture de consignes dans tous les champs disciplinaires</p> <p>Atelier interdisciplinaire</p>	<p>Pratiques scientifiques et mathématiques</p> <p>Utiliser une calculatrice, lire, déchiffrer, analyser un graphique, un tableau...</p> <p>Atelier interdisciplinaire</p>	<p>S'exprimer à l'oral</p> <p>Travail sur l'estime de soi, vaincre sa timidité, prendre la parole en classe, devant un public, un employeur (anglais, français, espagnol, allemand...)</p> <p>Atelier interdisciplinaire</p>
Cop + CPE	6 enseignants	2 enseignantes	2 enseignantes	2 enseignantes	4 enseignants de langue

Exemple = fiche diagnostique pour une matière

Et si on faisait le point...avec tes capacités et connaissances dans la matière ?

Nom :

Prénom :

Classe :

Date du 1 ^{er} cours : / /	Date du dernier cours : / /
☺ <i>Ce que je sais faire :</i> ☞	☺ <i>Ce que je sais faire :</i> ☞
☹ <i>Ce que je ne sais pas faire :</i> ☞	☹ <i>Ce que je ne sais toujours pas faire :</i> ☞
😊 <i>Ce que je dois approfondir :</i> ☞	😊 <i>Ce que je dois approfondir :</i> ☞

✍ Explique en quelques mots, ce que tu attends de l'accompagnement personnalisé pour t'aider dans cette matière ?

Exemple = fiche diagnostique maths

AP Mathématiques Diagnostic	NOM et Prénom :
Mes <u>deux priorités</u> à travailler :	

Pour chaque question : 1) essayer de répondre

2) à gauche, entourer le logo selon le code suivant :

☺ je sais bien faire

☹ je ne suis pas sûr

☹ je ne sais pas faire

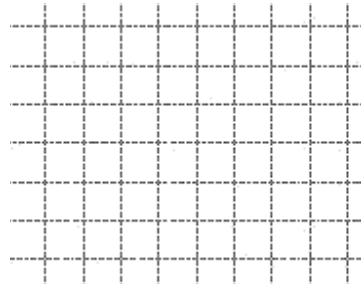
au début des séances d'AP

à la fin des séances d'AP

☹	Calculer mentalement :	☺
☹	215 - 17 = 123 + 37 = 5 × 15 = 5,2 - 2,9 = 49 ÷ 7 =	☹
☹		☹
☺	Convertir :	☺



Lire et écrire les coordonnées des points A et B :



Placer les points C(-2 ; -3) et D(3 ; 0)



Compléter le tableau suivant :

Temps d'appel (en min)	Effectifs n_i	Fréquence	Centre de classe x_i	Produit $x_i \times n_i$
[0 ; 30[30			
[30 ; 60[10			
[60 ; 90[96			
[90 ; 120[40			
[120 ; 150[14			
[150 ; 180[10			
	$N =$			

Calculer la durée moyenne du temps d'appel par mois :



- **utiliser une méthode efficace et économique pour retenir des connaissances** à moyen terme en tenant compte à la fois de l'objet de l'apprentissage et de ses ressources personnelles
- **savoir s'y prendre face à un ensemble de consignes scolaires** : mobilisation de ce que l'on sait et sait faire, décorticage des énoncés, anticipation sur le résultat final
- **savoir pratiquer la relecture en fonction de l'objectif** : langue, adéquation au type de tâche, intégration d'éléments du cours.
- **indiquer les sources d'un document, et se poser la question** de la validité du document en fonction de sa source notamment
- **être efficace dans l'utilisation d'un moteur de recherche**, en manipulant les mots-clé et en sachant éliminer les fausses pistes
- **prendre des notes de façon pertinente**, en utilisant des techniques efficaces, en se posant les bonnes questions en préalable (ce que je recherche, ce que je vais faire de mes notes)
- **exposer devant un auditoire un thème**, en sachant utiliser ses ressources propres mais aussi des supports visuels ou auditifs, en tenant compte de son auditoire, en s'efforçant de l'impliquer
- **présenter un devoir en fonction du temps disponible**, des exigences disciplinaires, des contraintes spatiales.
- **être capable de s'évaluer**, en utilisant des critères et des indicateurs adéquats, savoir travailler sur ses erreurs
- **savoir travailler en groupes**, en sachant négocier, tout en ne cédant pas trop vite à la « loi du groupe »
- **pouvoir se concentrer sur un objet précis**, en pratiquant une attention sélective
- **planifier un travail dans le temps** (temps court d'un devoir en classe, temps long d'une fiche activité professionnelle par exemple)
- **analyser sa manière de fonctionner intellectuellement**, pouvoir en parler ou écrire dessus (métacognition)
- **utiliser des outils de façon pertinente** (dictionnaires de la langue, index d'un manuel, encyclopédie, classeur..)
- **identifier des obstacles dans un travail à effectuer**, les risques d'erreur et trouver les moyens d'y faire face.

➔ Quelques exemples pour travailler ces compétences

- des mises en situations, des simulations (prise de notes par exemple)
- des activités inhabituelles (retrouver la consigne manquante) ; retrouver l'ordre des questions lorsqu'elles sont plurielles
- rédiger pour d'autres des conseils méthodologiques, écrire un dialogue autour de méthodes
- se fixer des défis (de rapidité, de concision, de recherches d'erreurs..)
- échanger sur diverses méthodes possibles, en débattre ensemble
- écrire une narration de recherches
- discuter à partir d'un document (d'un texte d'écrivain sur sa façon de travailler quand il était élève, un article pédagogique, un texte d'élève, un devoir d'élèves)
- demander à un groupe d'élèves de vulgariser le cours de son professeur (comment le rendre plus attractif, plus lisible (utilisation des logiciels), plus simple, reprendre l'essentiel
- fabriquer ensemble une fiche-méthode qui circulera ensuite dans la classe ou sera affichée
- apprendre à se fixer des objectifs précis, une progression
- retour réflexif sur ses devoirs à partir d'une grille d'évaluation
- partage des rôles : ceux qui agissent, ceux qui observent
- apprendre à utiliser d'autres codes –dessins, métaphores, croquis
- apport d'informations sur le fonctionnement du cerveau (film puis discussion)

Se questionner avant la réalisation d'un travail

- Quelle était l'intention du professeur qui a donné le travail : vérifier la compréhension ? S'entraîner pour acquérir un automatisme ? Faire faire une recherche ? Développer sa créativité ?
- As-tu déjà fait un travail comparable ?
- As-tu le matériel pour réussir ce travail ? (tenue vestimentaire, crayon papier, outils géométrie (rapporteur, compas,...), calculatrice,...)
- Te rappelles-tu des conseils donnés par le professeur au moment où le travail a été donné ?
- De quoi ai-je besoin pour exécuter cette consigne ? Quelles connaissances mobiliser ?
Qu'est-ce que je sais déjà faire qui m'aiderait pour cette consigne ?
Puis-je reformuler avec d'autres mots la consigne ?
Suis-je capable de me la redire tout seul, sans la regarder ?
- Que vais-je pouvoir faire facilement ?
- Qu'est-ce que je ne suis pas sûr de réussir ?

Se questionner pendant la réalisation du travail

- Fais-tu bien ce qui est demandé ?
- Avances-tu assez vite pour avoir le temps de tout faire ?

Se questionner après la réalisation d'un travail

- es-tu sûr d'avoir terminé le travail ?
- qu'est-ce que le professeur va penser du résultat ?
- Peux-tu vérifier que tu ne t'es pas trompé ? Comment ?
- Ai-je une idée du résultat final ? Qu'est-ce qui va faire que j'aurai une bonne note à mon travail ? Qu'est-ce qui fera dire au professeur que j'ai bien compris ce qu'il fallait faire ?

Quand il s'agit d'apprendre un cours :

- l'aider à améliorer la présentation du résumé de cours : titres soulignés, fautes corrigées..
- l'inciter à lire les chapitres correspondant au livre pour comparer avec le cahier ou classeur
- lui proposer de construire une fiche de révision avec l'aide d'un camarade de classe
- l'aider à établir des liens entre connaissances nouvelles et ce que l'élève sait déjà

L'évaluation par contrat de confiance : Plusieurs précautions ou réalités sont à prendre en compte :

- toute interrogation surprise est à bannir avec une classe faible qui se décourage facilement : contre-productive, elle n'évalue rien et est souvent vécue comme une punition ; une évaluation à la fin d'un cours de maths ou autre peut être envisagée uniquement si l'on sent les élèves capables de la réaliser de façon performante. Dans tous les cas il faut que l'interrogation soit envisagée non comme une sanction mais comme une vérification des connaissances.

EXPERIENCE N°1 :

Cette expérience est adaptable dans toutes les disciplines :

Quelles consignes de révision ont été données par le professeur ?

Quelles questions pourraient être posées ?

Qu'est-ce qui est à savoir par cœur (définitions, théorèmes, cartes, schéma..) ?

Qu'est-ce qu'il faut savoir réexpliquer ?

Qu'est-ce qu'il faut savoir faire ?

Au début de la séquence :

Le principe du dispositif est simple : il s'agit d'être le plus clair et le plus explicite possible sur les attentes exigibles d'un élève lors d'une évaluation ; entraîner les élèves à trouver les bonnes questions correspondant à la leçon, à les mettre en rapport avec les compétences évaluées et établir ainsi un « contact de confiance », rendant bien plus facile ensuite l'étude de la leçon.

A la fin de la séquence :

1^{ère} étape possible :

Le professeur prépare pendant une heure le contrôle avec les élèves. L'enseignant distribue à chacun une grille vierge. Les élèves doivent alors trouver dans leur cahier toutes les questions que le professeur pourrait poser en devoir surveillé. Une fois l'exercice achevé, chacun est interrogé et les apports des uns et des autres mis en commun. Un travail semblable est réalisé avec les compétences : une grille vierge répertoriant l'ensemble des exercices abordés au cours de la leçon est distribuée. Aux élèves de trouver les compétences étudiées.

A la fin de la séance, tous possèdent une fiche de révision élaborée par eux-mêmes. L'élève est actif et acquiert peu à peu une compétence fondamentale : l'autonomie face à l'apprentissage d'une leçon.

2^{ème} étape possible :

Une fois la correction de la fiche distribuée, la révision du contrôle commence. Elle peut se faire sous la forme d'un petit jeu oral, au cours duquel chacun interroge qui il veut en choisissant une des questions de la fiche. Celui qui répond juste prend la main. Cela permet à chaque élève de situer l'état de ses connaissances. Une préparation écrite est également nécessaire : il ne faut en aucun cas oublier qu'une évaluation est le plus souvent rédigée. L'élève doit ainsi absolument passer de la révision orale à la révision écrite.

L'avantage de ce dispositif :

- la fiche de révision est un outil fondamental pour l'aide aux devoirs. Elle donne une trame à l'élève, qu'il peut suivre sans inquiétude, assuré qu'il n'y aura aucun piège dans le contrôle, même avec des exercices différents. L'élève sait que les questions de cours seront choisies dans la fiche et que les exercices reprendront des compétences déjà travaillées en classe.
- Les résultats sur les notes sont réels, à des degrés divers selon les élèves. Les élèves les plus performants renforcent leur autonomie par des méthodes de travail vite assimilées, les élèves qui rencontrent des difficultés voient leurs résultats confortés et consolidés. Quant aux plus faibles, ils font parfois des progrès spectaculaires et se retrouvent motivés.

La pire erreur serait aussi d'espérer des résultats immédiats, dès la première évaluation. Le processus peut s'avérer long, mais rares sont les élèves qui ne progressent pas.

EXPERIENCE N°2 :

1) L'élève est-il capable de dire sur quoi il travaille en ce moment dans chaque discipline ? Lui demander d'en faire la liste

2) Lui prouver qu'avec le support des cahiers/classeurs, on se rappelle mieux → lui donner la possibilité de consulter ces supports

3) Et au final, lui démontrer que, s'il ouvre ses cahiers entre les cours, il maintient le fil conducteur et même plus en faisant le travail maison, il s'entraîne d'une part, et enregistre les données d'autre part.

Deux manières complémentaires de « faire le point » afin d'aider les élèves dans l'apprentissage d'une leçon

1) préparer un cours efficacement

Expliquer en classe entière que, pour être en situation de comprendre un cours quel qu'il soit, un élève doit toujours avoir revu le cours précédent.

Demander aux élèves de rédiger une réponse concise aux trois questions suivantes, en vue d'introduire le prochain cours ou bien de préparer les cours successifs de la séquence à venir :

- quel est le titre de la séquence en cours ?
- Quels sont les objectifs de cette séquence ?
- Quel travail a déjà été réalisé dans cette perspective au cours des séances précédentes ?

Reprendre collectivement les réponses de chacun et étudier la pertinence des questions en tant que méthode de préparation efficace d'un cours.

2) Construire un sommaire à partir d'une séquence (en vue d'un contrôle final)

Lors d'une première remise en ordre du classeur contenant les cours de français, construire collectivement un sommaire permettant de faire le point des connaissances acquises.

Activité n°1 :  un outil possible

Faire le point : réflexion et auto-évaluation – grille personnalisée -

<p align="center">Lecture d'énoncés ⇨ auto-évaluation <i>Cochez la colonne qui correspond le mieux à votre façon de faire</i></p>			
<p align="center">Lecture d'un texte</p>	<p align="center">Rarement</p>	<p align="center">Parfois</p>	<p align="center">Souvent</p>
<p>Je lis intégralement une première fois</p> <p>Je repère l'idée essentielle, le thème principal</p> <p>Je cherche à expliquer les mots ou expressions que je ne connais pas</p> <p>Je repère systématiquement les mots ou expressions donnant du sens au texte</p> <p>Je décompose les phrases longues pour mieux les comprendre</p> <p>Je tire toutes les informations du texte même si elles semblent contraires à ce que je sais ou à ce que je pense</p> <p>Je relis entièrement et par fragments aussi souvent que nécessaire pour comprendre</p>			
<p align="center">Lecture des questions</p>			
<p>Je repère dans les questions les verbes décrivant la ou les tâches à accomplir</p> <p>Je lis toutes les questions avant de répondre</p> <p>Je sais ce que je dois faire pour les questions comportant :</p> <ul style="list-style-type: none"> - analyser - commenter - interpréter - comparer <p>Je reformule la question avec mes propres mots si nécessaire</p> <p>Je relis le texte et repère les fragments permettant de répondre à la question</p>			
	<p align="center">TOTAL</p>	<p align="center">TOTAL</p>	<p align="center">TOTAL</p>

Quelques pistes...

Entraîner l'élève à redire la consigne sans la regarder (gestion mentale)

Reprendre des consignes données en classe et demander de quoi on a besoin pour les exécuter, le rapport avec le cours, avec les autres consignes..., les décortiquer (mots-clés, verbes de consignes, séparation données/consignes...)

Faire imaginer des consignes

Relier les consignes scolaires aux consignes de la vie courante

Reprendre les principaux verbes de consignes ou mots interrogatifs

Le travail sur les consignes en AP ne peut se substituer à ce qui doit absolument se faire en cours car il s'agit d'un apprentissage long et jamais achevé

La concentration préalable : (fermer les yeux, se plonger dans l'univers scolaire)

La mémorisation à court terme : être capable de redire la consigne sans la regarder

L'attention focalisée sur des points précis : les verbes de consignes pour les phrases injonctives, les mots interrogatifs pour les questions

Le travail de catégorisation : classer les consignes. Par exemple, les questions sur un texte peuvent être divisées en questions dont la réponse est directement dans le texte, celles où il faut interpréter, celles où il faut aussi chercher ailleurs, etc.

Ou encore les consignes du type « relever, recopier, chercher » et celles où il faut reformuler, redire avec « ses propres mots ».

activité n°2 : Un exemple d'accompagnement personnalisé – méthodologie des consignes –

Objectifs :

- *comprendre des consignes*
- *Trouver des idées dans une dissertation*
- *Gagner du temps lors de la rédaction*
- *Organiser sa pensée*
- *Éviter le hors-sujet*

Classe 1^{ère} bac pro 3 ans

[Accueil de l'élève](#)

Et si on faisait le point...avec tes capacités et connaissances dans la matière ?

Nom :

Prénom :

Classe :

Date de la 1 ^{ère} séance : / /	Date de la dernière séance : / /
😊 <i>Ce que je sais faire :</i> ☞	😊 <i>Ce que je sais faire :</i> ☞
😞 <i>Ce que je ne sais pas faire :</i> ☞	😞 <i>Ce que je ne sais toujours pas faire :</i> ☞
😬 <i>Ce que je dois approfondir :</i> ☞	😬 <i>Ce que je dois approfondir :</i> ☞

✍ Explique en quelques mots, ce que l'accompagnement personnalisé t'a apporté pour ta réussite dans la matière :

Exemple : français

Séance 1 : Apprenons à analyser, comprendre des consignes

Difficultés rencontrées après constat auprès des élèves :

- compréhension des consignes
- différences entre certains verbes ; quels sous-entendus ?
- trouver des idées pour construire un plan
- ne pas se répéter dans l'utilisation des arguments

Ma propre démarche :

Petit exercice à partir d'un énoncé (*ici l'exercice porte sur des capacités exigibles en français mais la démarche est applicable dans toutes les matières*)

A) Une consigne ? Pour quoi faire ?

- ☞ Avec les élèves, recenser les éléments importants pour comprendre un énoncé.
- ☞ Différencier consignes d'énoncé.

- 1) Lire l'énoncé en entier ou l'ensemble des questions pour avoir une vision d'ensemble.
- 2) Chercher le sens des mots inconnus dans le cours ou le dictionnaire
- 3) Repérer et encadrer le ou les verbes qui indique(nt) ce qu'il faut faire
- 4) Repérer et surligner les mots-clefs
- 5) Identifier le plan à suivre (s'il est indiqué)
- 6) Identifier les conditions de réalisation
- 7) Repérer si tu as besoin d'outils particuliers

Un énoncé =

Une consigne =

B) Retrouve les éléments listés ci-dessous pour comprendre l'énoncé qui se trouve dans l'encadré ci-dessous.

Les conditions de réalisation (à souligner en bleu)

Les mots mal connus (en jaune)

L'énoncé (accolade en noir)

Les mots clefs à entourer

Les verbes indiquant le travail à faire (à encadrer)

La proposition du plan (accolade rouge)

Ces consignes pour travailler sur l'énoncé permettent déjà de repérer si certains élèves ont compris ce qui est demandé ; certains d'entre eux se trouvent déjà en difficulté et ne peuvent les retrouver, ou se trompent dans l'énoncé..

A partir du modèle, rédige au brouillon, en 15 à 20 lignes, le portrait de ton héros romanesque préféré. Décris-le physiquement avant de faire son portrait psychologique

C) Des consignes qui s'adaptent dans toutes les disciplines

Mathématiques

Construis, sur une feuille à petits carreaux, un graphique à partir du tableau de nombres (livre p.16).

Prends un carreau comme unité sur l'axe horizontal et deux carreaux sur l'axe vertical. Utilise une règle.

Conseils :

- 1) Réalise d'abord une ébauche sans appuyer sur ton crayon.
- 2) Choisis la première colonne pour l'axe horizontal.

Anglais

Sur feuille, décris au présent le tableau p.18 du Work Book. Emploie au moins 20 mots de la leçon 3 et souligne-les. Varie les adjectifs. Attention aux pluriels et à la ponctuation.

Renseignements	Enoncé 1 (mathématiques)	Enoncé 2 (anglais)
Tâche à accomplir (verbes)		
Mots-clefs (= mots importants)		
Conditions de réalisation		
Démarche ou plan proposé		
Outils nécessaires		
Consignes particulières		

- Confronter :
- Expliquer :
- Illustrer :
- Justifier
- Ordonner :
- Rédiger :
- Relever :
- Etablir :

D) En vous aidant des définitions que vous venez de trouver, reformulez les consignes suivantes :

- « Expliquez les termes en italique »
- ☞
- « Vous analyserez le tableau n°1 »
- ☞
- « Complétez les phrases suivantes à l'aide de verbes à l'imparfait »
- ☞
- « Vous justifierez votre réponse à l'aide d'arguments pertinents »
- ☞
- « Dans un texte structuré, vous argumenterez de la justesse de la proposition de l'auteur »
- ☞
- « Vous rédigerez votre réponse dans un texte d'une vingtaine de lignes »
- ☞
- « Relevez toutes les fautes d'orthographe de ce texte »
- ☞
- « Confrontez ces deux descriptions de Balzac. Comment sont-elles organisées ? »
- ☞

E) Les consignes suivantes peuvent être reformulées avec un des verbes dont vous avez trouvé la définition dans le premier exercice.

- « En une ou deux phrases, trouvez en quoi cette île est paradisiaque »
☞
- « Donnez le sens des expressions soulignées »
☞
- « Reportez dans le tableau ci-dessous les termes exprimant la beauté puis la force du héros »



- « Vous mettrez en relation les documents 1 et 2 pour en extraire les principales différences »



- « Classez la population de ces dix pays dans un ordre croissant »



- « A partir de ce texte, dites ce que vous pensez de la situation économique de ce pays »



- « Donnez deux exemples pour enrichir votre paragraphe »



- « Pensez-vous, comme le précise l'auteur, qu'il y a un vrai péril à négliger le livre et à se contenter de l'image pour se cultiver ? »



Séance 2 : retrouver les termes directeurs dans un énoncé simple

☞ A partir de l'énoncé suivant, retrouver les consignes importantes.

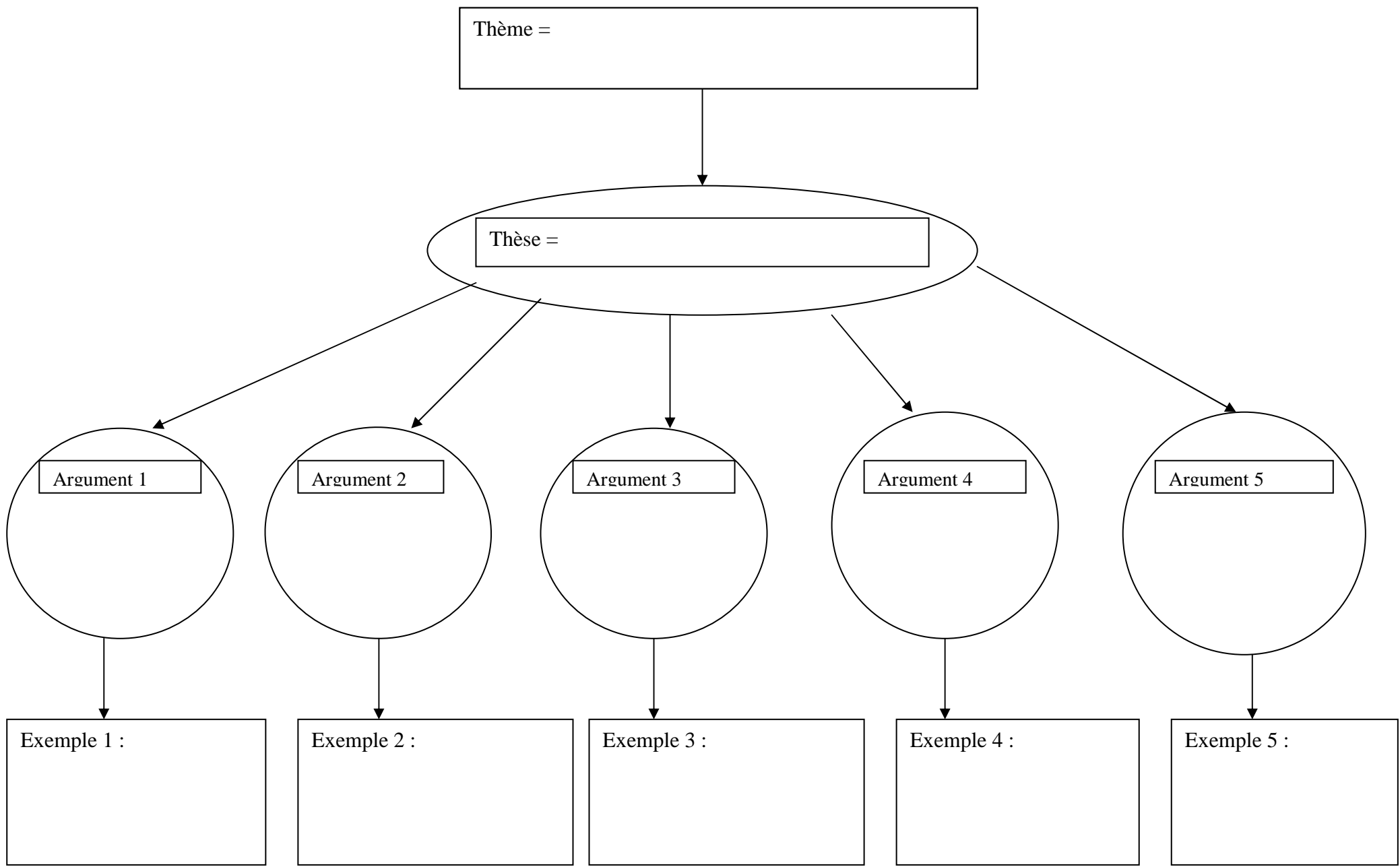
Une commission européenne enquête sur les motivations qui poussent les jeunes à poursuivre des études à l'étranger ou à s'y installer pour travailler. Vous développerez les raisons qui vous inciteraient à partir dans le pays qui correspondrait le plus à vos rêves.

Votre texte comptera une quarantaine de lignes et respectera les règles de la confidentialité.

Séance 3 : schématiser sa pensée

☞ A présent, complétez le schéma ci-dessous qui comportera les grandes étapes organisationnelles de votre démonstration

☞ Que peut t'apporter une telle schématisation au moment d'un devoir ?



Séance 4 : retrouver les termes directeurs dans un énoncé compliqué

L'indifférence et l'absence de solidarité sont les manifestations de la société d'aujourd'hui où la plupart des actions humaines semblent être légitimées par l'appât du gain et la volonté d'être encore et toujours plus riche.

Et vous, quel est votre avis ? Pensez-vous, que l'argent soit synonyme d'épanouissement, qu'il constitue l'aboutissement de tout individu sur terre ? Ou au contraire, estimez-vous que la richesse est « un mirage » après lequel court l'homme, et qu'elle ne constitue pas l'élément essentiel du bonheur ?

Dans un développement d'une quarantaine de lignes, vous donnerez votre avis à la question posée.

1° Retrouvez les verbes donneurs de consignes.

2° Organisez votre pensée à partir du schéma donné.

3° Rédigez la dissertation demandée.

Chacun d'entre nous utilise des procédés personnels pour mémoriser. Afin d'aider l'élève à retenir ses leçons, il convient de définir, au préalable, quelle technique est la plus efficace pour lui.

Pour les visuels

Je dois utiliser la vue au maximum

- je repère immédiatement ce qui est important dans la leçon (plan et mots-clés)
- je souligne en couleur ce plan et ces mots-clés
- j'écris au brouillon les mots nouveaux,
- j'utilise des schémas, arbres d'idées, tableaux de comparaison, etc.
- au moment d'apprendre, je repère bien tous ces éléments et les retiens facilement.

Ma mémoire enregistre ce qu'elle voit

J'associe des informations à des lieux pour les retenir

Exemple : j'imagine le trajet de ma chambre à mon lycée en différentes étapes : la porte de ma chambre, la porte de la maison, les premiers feux..

J'associe à la première étape (la porte de ma chambre) le premier élément de ce que je dois retenir, par exemple un nom et une date

A la deuxième étape (la porte de la maison) j'associe un autre élément, etc.

Pour me souvenir de la liste complète des éléments, je parcours mentalement le trajet et je récupère à chaque étape l'élément que j'ai déposé.

Pour les auditifs

Si je suis auditif, j'ai intérêt à lire à haute voix basse ce que j'apprends. Ma mémoire enregistre les paroles que je prononce :

- pour les sciences, je décris les phénomènes,
- pour l'orthographe, j'épelle les mots à haute voix,
- en langue, je prononce intérieurement les textes, etc

Comme pour les visuels, je peux associer des éléments à retenir non pas à des lieux mais à des dates. J'ai en effet une bonne mémoire des dates. J'utilise pour cela les dates importantes de ma propre vie.

J'écoute attentivement ce que dit mon professeur, je le retiendrai facilement.

Pour tous :

Je peux écrire pour retenir. Ma mémoire enregistre ce geste. Je mémorise ainsi :

- l'orthographe en français ou en langue,
- les noms propres,
- les dates et leurs correspondances ?
- les formules mathématiques ou chimiques,
- les figures, les schémas, les cartes...

Dans tous les cas, j'ai intérêt à utiliser toutes les entrées, tous mes sens à la fois :

- je repère les éléments à apprendre sur mon cahier. Éventuellement, je les visualise sous forme d'arbres d'idées de schémas ou de tableaux ?
- je les prononce,
- je les réécris.

Aider l'élève à trouver de bonnes méthodes de mémorisation (visuelle, verbale, gestuelle)

Pratiquer des entraînements de mémorisation (qu'as-tu retenu du cours lorsqu'il est terminé ?)

Aider l'élève à opérer des regroupements d'informations

Utiliser de multiples matières (calcul mental, tables de multiplication, verbes irréguliers, points d'histoire..)

UTILISONS DES PROCEDES DE MISE EN EVIDENCE

🔔 Mettre en évidence consiste à introduire des repères visuels dans un texte afin de faciliter la compréhension, la mémorisation et de rendre la lecture du document plus agréable.

Plusieurs procédés peuvent être employés :

- la numérotation alphanumérique (1, 2, 3, 4, ...) ; (I, II, III, IV, ...) ; (A, a, b, c, B, C...)
- la numérotation décimale (1, 2, 1.1, 1.2 ; 1.3....) ;
- les enrichissements divers (polices de caractères ; effets, caractères ou signes spéciaux ; surlignement ; mise en page, encadrement, soulignement...).

Numérotation alphanumérique	Numérotation décimale
TITRE	TITRE
<p>I. CHAPITRE</p> <p>A – PARTIE</p> <p>1. – Sous-partie</p> <p>2. – Sous-partie</p> <p>a. – Paragraphe</p> <p>* Sous-paragraphe</p> <p>* Sous-paragraphe</p> <p>b.- Paragraphe</p> <p>3- Sous-partie</p> <p>B – PARTIE</p> <p>Etc.</p> <p>II. CHAPITRE</p> <p>A – PARTIE</p> <p>Etc.</p>	<p>1. CHAPITRE</p> <p>1.1 – PARTIE</p> <p>1.1.1 – Sous-partie</p> <p>1.1.2. – Sous-partie</p> <p>1.1.2.1. – Paragraphe</p> <p>* Sous-paragraphe</p> <p>* Sous-paragraphe</p> <p>1.1.2.2.- Paragraphe</p> <p>1.1.3. - Sous-partie</p> <p>1.2. – PARTIE</p> <p>Etc.</p> <p>2. CHAPITRE</p> <p>2.1. – PARTIE</p> <p>Etc</p>
<p>HISTOIRE</p> <p>LA SECONDE GUERRE MONDIALE</p> <p>Les traits principaux du conflit</p> <p>Causes du conflit</p> <p>Déroulement du conflit</p> <p>La France dans la guerre</p> <p>La vie quotidienne des Français</p> <p>Collaboration et Résistance</p> <p>1945 : un nouveau recommencement</p>	<p>HISTOIRE</p> <p>LA SECONDE GUERRE MONDIALE</p> <p>Les traits principaux du conflit</p> <p>Causes du conflit</p> <p>Déroulement du conflit</p> <p>La France dans la guerre</p> <p>La vie quotidienne des Français</p> <p>Collaboration et Résistance</p> <p>1945 : un nouveau recommencement</p>

Bâtir un monde nouveau
De nouveaux rapports de force

LE MONDE ET LA France DEPUIS 1945

Les relations Est-Ouest
Les grandes crises
La détente
Décolonisation et Tiers-monde
La guerre d'Indochine
La montée du Tiers-Monde

Bâtir un monde nouveau
De nouveaux rapports de force

LE MONDE ET LA France DEPUIS 1945

Les relations Est-Ouest
Les grandes crises
La détente
Décolonisation et Tiers-monde
La guerre d'Indochine
La montée du Tiers-Monde

Demander à l'élève de s'entraîner sur une mise en valeur qui sera la plus pertinente à ses yeux pour retenir, ou lui demander de recopier en jouant sur les caractères, en plaçant la numérotation qui lui convient le mieux, en intégrant des schémas qu'il aura mémorisés au préalable, en intégrant dans chacun des ensembles et sous-ensembles les informations importantes...

La tenue des cahiers - Faciliter la mémorisation

Objectif = utiliser des procédés de mise en évidence

Mise en place de l'activité :

Partir d'un constat : exemple de cours où la présentation n'a pas été travaillée du tout

Faire parler les élèves : pourquoi ce n'est pas satisfaisant ?

Voir comment on peut travailler ce cours (lister les idées des élèves)

Leur faire réaliser les modifications (éventuellement : travail effectué sur ordinateur pour plus de praticité et de rapidité)

Support de l'activité :

Le second degré
Définition d'une fonction du second degré

Une fonction du second degré est une fonction du type $f(x)=ax^2+bx+c$ où a, b et c sont des nombres quelconques (a non nul)

exemples $f(x)=2x^2-10x+35$ avec $a=2, b=-10$ et $c=35$ et $g(x)=-x^2+7x-10$ avec $a=-1, b=7$ et $c=-10$

graphique et allure de la représentation graphique d'une fonction du second degré

On appelle parabole la courbe représentative d'une fonction du second degré.

Activités 1 et 2 TICE

L'allure de la parabole est donnée par le signe du coefficient a

Si a est positif, la parabole est orientée vers le haut et la fonction admet un minimum

Si a est négatif, la parabole est orientée vers le bas et la fonction admet un maximum

Calcul a est positif

a	$-\frac{b}{2a}$	$+\frac{b^2-4ac}{4a}$
$f(x)$	\downarrow	\downarrow

Calcul a est négatif

a	$-\frac{b}{2a}$	$+\frac{b^2-4ac}{4a}$
$f(x)$	\uparrow	\uparrow

ex: $f(x)=2x^2-10x+35$ $a=2$ positif donc parabole orientée vers le haut
 $g(x)=-x^2+7x-10$ $a=-1$ négatif donc parabole orientée vers le bas

Signe d'une équation du second degré

Une équation du second degré est une équation de la forme $ax^2+bx+c=0$ avec a non nul

l'expression ax^2+bx+c est appelée polynôme du second degré ou trinôme

Les solutions de l'équation sont aussi appelées racines du polynôme

Par lecture graphique

On recherche les points d'intersection de la courbe avec l'axe des abscisses

Les solutions sont les abscisses de ces points

Par le calcul

de résolution

Une équation du second degré est de la forme $ax^2+bx+c=0$ où a, b et c sont des nombres réels (a non nul)

Etape 1. Identifier les nombres a, b et c de votre équation.

Etape 2. Calculer le discriminant $\Delta = b^2 - 4ac$

Etape 3. En fonction du signe de Δ , il peut y avoir aucune, une ou deux solutions

1° cas: $\Delta < 0$ il y a aucune solution

2° cas: $\Delta = 0$ il y a une solution double unique $x = -\frac{b}{2a}$

3° cas: $\Delta > 0$ il y a deux solutions $x_1 = \frac{-b - \sqrt{\Delta}}{2a}$ et $x_2 = \frac{-b + \sqrt{\Delta}}{2a}$

Application

Résoudre $2x^2 + 3x + 5 = 0$

Etape 1: $a=2, b=3, c=5$

Etape 2: Calcul du discriminant $\Delta = b^2 - 4ac = 3^2 - 4 \cdot 2 \cdot 5 = 9 - 40 = -31$

Etape 3: Nombre et solution(s) Δ est négatif donc aucune solution

Résoudre $x^2 - 0,5x - 3 = 0$

Etape 1: $a=1, b=-0,5, c=-3$

Etape 2: Calcul du discriminant $\Delta = b^2 - 4ac = 0,25 - 4 \cdot 1 \cdot (-3) = 12,25$

Etape 3: Nombre et solution(s) Δ est positif donc il y a deux solutions

$x_1 = \frac{-(-0,5) - \sqrt{12,25}}{2} = \frac{0,5 - 3,5}{2} = \frac{-3}{2} = -1,5$ et $x_2 = \frac{-(-0,5) + \sqrt{12,25}}{2} = \frac{0,5 + 3,5}{2} = \frac{4}{2} = 2$

Vérification: $1,5^2 - 0,5 \cdot 1,5 - 3 = 2,25 - 0,75 - 3 = 0$ et $(-2)^2 - 0,5 \cdot (-2) - 3 = 4 - 1 - 3 = 0$

Résoudre $-2x^2 - 22x - 95 = 0$

Etape 1: $a=-2, b=-22, c=-95$

Etape 2: Calcul du discriminant $\Delta = b^2 - 4ac = (-22)^2 - 4 \cdot (-2) \cdot (-95) = 704 - 764 = 0$ attention

Etape 3: Nombre et solution(s) $\Delta = 0$ donc il y a une seule solution $x = \frac{-(-22)}{2 \cdot (-2)} = \frac{22}{-4} = -5,5$

Vérification: $-2 \cdot (-5,5)^2 - 22 \cdot (-5,5) - 95 = -59,5 - 121 - 95 = 0$

Résoudre $2x^2 - 7x = 0$ attention $c = 0$

Signe du polynôme

Le signe du polynôme dépend du signe de Δ

On distingue deux cas

1° $\Delta < 0$: Le polynôme est du même signe que a

2° $\Delta \geq 0$: Le polynôme est du signe contraire de a pour x compris entre x_1 et x_2 et du même signe que a pour x inférieur à x_1 et x supérieur à x_2

3° x_1 et x_2 étant les solutions de l'équation

Valeur de x	x_1	x_2	
signe de ax^2+bx+c	signe de a	signe contraire de a	signe de a

Synthèse de l'activité :

Mettre en évidence : pourquoi ?

- Pour faciliter la compréhension et par conséquent la mémorisation
- Pour rendre la lecture plus agréable

Comment ? • Hiérarchiser (titre, paragraphes, sous-paragraphes, ...)

- Couleurs (rouge pour ce qui est important)
- Taille de l'écriture (majuscules/minuscules)
- Souligner ou encadrer
- Signes spéciaux (panneau danger pour les pièges, le cœur pour à retenir,...)
- Mise en page (sauter des lignes, titre en haut, décaler les paragraphes, saut de page...)
- Différentes sortes de numérotation (alphanumérique ou décimale)
- ...

Quand ? Principalement pendant la prise du cours car si après, cela fait beaucoup de travail ;

Par contre, possibilité après de terminer (souligner, encadrer par exemple), améliorer ou alors faire une fiche récapitulative (bien présentée mais plus condensée)

Application : améliorer la présentation d'un ou plusieurs de leurs cours

Le second degré

Définition d'une fonction du second degré

Une fonction du second degré est une fonction du type $f(x)=ax^2+bx+c$ où a , b et c sont des nombres quelconques (a non nul)

exemples : $f(x)=2x^2-10x+35$ avec $a=2$, $b=-10$ et $c=35$ et $g(x)=-x^2+7x-10$ avec $a=-1$, $b=7$ et $c=-10$

nature et allure de la représentation graphique d'une fonction du second degré

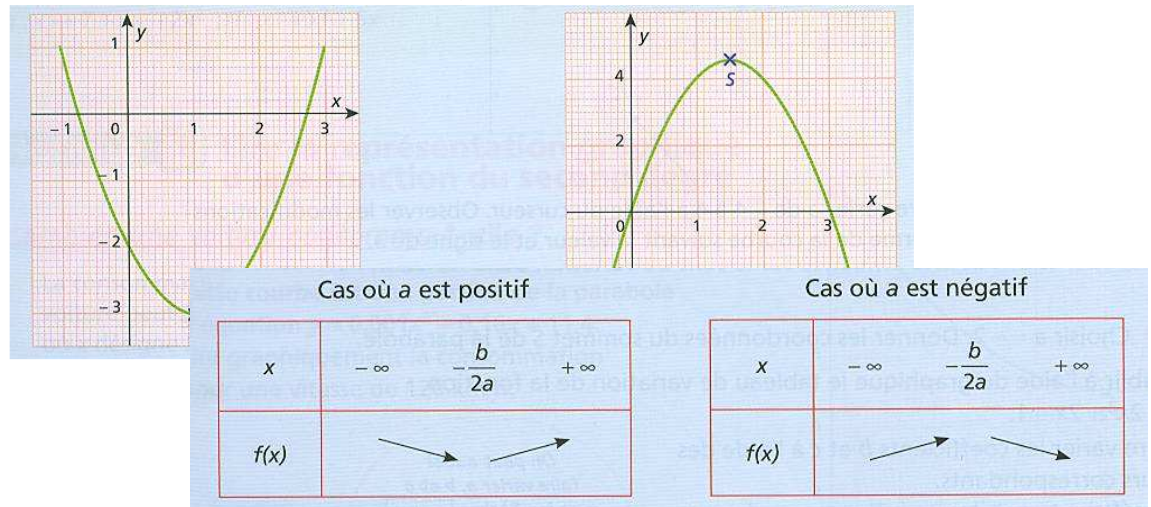
On appelle parabole la courbe représentative d'une fonction du second degré

Activités 1 et 2 TICE :

L'allure de la parabole est donnée par le signe du coefficient a

Si a est positif, la parabole est orientée vers le haut et la fonction admet un minimum

Si a est négatif, la parabole est orientée vers le bas et la fonction admet un maximum



ex : $f(x)=2x^2-10x+35$ $a=2$ positif donc parabole orientée vers le haut

$g(x)=-x^2+7x-10$ $a=-1$ négatif donc parabole orientée vers le bas

Résolution d'une équation du second degré

Une équation du second degré est une équation de la forme $ax^2+bx+c=0$ avec a non nul

Remarques : l'expression ax^2+bx+c est appelée polynôme du second degré ou trinôme

Les solutions de l'équation sont aussi appelées racines du polynôme

Par lecture graphique

On recherche les points d'intersection de la courbe avec l'axe des abscisses

Les solutions sont les abscisses de ces points

Par le calcul :

Méthode de résolution

Une équation du second degré est de la forme : $ax^2 + bx + c = 0$ où a, b et c sont des nombres réels (avec a non nul)

Etape 1 : Identifier les nombres a, b et c de votre équation.

Etape 2 : Calculer le discriminant $\Delta = b^2 - 4ac$

Etape 3 : En fonction du signe de Δ , il peut y avoir aucune ou une ou deux solutions :

1^{er} cas : $\Delta < 0$: Il y a aucune solution

2^{ème} cas : $\Delta = 0$: il y a une solution double unique $x = \frac{-b}{2a}$

3^{ème} cas : $\Delta > 0$: il y a deux solutions $x_1 = \frac{-b - \sqrt{\Delta}}{2a}$ et $x_2 = \frac{-b + \sqrt{\Delta}}{2a}$

Application

Résoudre $2x^2 + 3x + 8 = 0$

Etape 1 : $a=2$ $b=3$ $c=8$

Etape 2 : Calcul du discriminant $\Delta = b^2 - 4ac = 3^2 - 4*2*8 = -55$

Etape 3 : Nombre et solution(s) Δ est négatif donc **aucune solution**

Résoudre $x^2 + 0,5x - 3 = 0$

Etape 1 : $a=1$ $b=0,5$ $c=-3$

Etape 2 : Calcul du discriminant $\Delta = b^2 - 4ac = 0,5^2 - 4*1*(-3) = 12,25$

Etape 3 : Nombre et solution(s) Δ est positif donc il y a deux solutions

$$x_1 = \frac{-0,5 + \sqrt{12,25}}{2 \times 1} = \frac{-0,5 + 3,5}{2} = \frac{3}{2} = 1,5 \quad \text{et} \quad x_2 = \frac{-0,5 - 3,5}{2} = \frac{-4}{2} = -2$$

Vérification : $1,5^2 + 0,5*1,5 - 3 = 2,25 + 0,75 - 3 = 0$ et $(-2)^2 + 0,5*(-2) - 3 = 4 - 1 - 3 = 0$

Résoudre $-2x^2 - 28x - 98 = 0$

Etape 1 : $a=-2$ $b=-28$ $c=-98$

Etape 2 : Calcul du discriminant $\Delta = b^2 - 4ac = (-28)^2 - 4*(-2)*(-98) = 784 - 784 = 0$ attention

Etape 3 : Nombre et solution(s) $\Delta=0$ donc il y a une seule solution $x = \frac{-(-28)}{2*(-2)} = \frac{28}{-4} = -7$

Vérification : $-2*(-7)^2 - 28*(-7) - 98 = -98 + 196 - 98 = 0$

Résoudre $2x^2 - 7x = 0$ attention $c = 0$

Signe du polynôme

Le signe du polynôme dépend du signe de Δ .

On distingue deux cas :

$\Delta \leq 0$ Le polynôme est du même signe que a .

$\Delta \geq 0$ le polynôme est : du signe contraire de a pour x compris entre x_1 et x_2 et du même signe que a pour x inférieur à x_1 et x supérieur à x_2

x_1 et x_2 étant les solutions de l'équation

Valeur de x	x_1		x_2
signe de ax^2+bx+c	signe de a	signe contraire de a	signe de a

la prise de note, un exercice qui exige des codes (Idée d'atelier AP destiné aux élèves pour une poursuite en BTS)

1) La prise de notes : un exercice qui exige des codes

Exercice 1 : prendre des notes intelligibles et pertinentes

Quelques pistes...

Etape 1 : proposer une émission radiophonique ou télévisée en relation avec le travail mené en cours de la séquence en classe entière. Définir la problématique qui devra présider à la prise de notes et inviter les élèves à prendre des notes permettant de répondre à la problématique.

Etape 2 : Reprendre collectivement les notes de quelques élèves afin de vérifier la pertinence de ces dernières et leur intelligibilité.

Etape 3 : pour vérifier la pertinence du travail mené au cours des séances précédentes inviter les élèves à rédiger individuellement les notes prises soit au cours de la séance précédente, soit à l'occasion du cours précédent en classe entière.

ACCOMPAGNEMENT PERSONNALISÉ

Lycée Le Castel

Année 2012-2013

Niveau terminale

« Les compétences d'écriture en français au baccalauréat »

Action d'accompagnement personnalisé

Atelier proposé	<input type="checkbox"/> - compétences sociales : <input checked="" type="checkbox"/> - apprentissage essentiel (mémoriser, lire...) <input checked="" type="checkbox"/> - méthodologique <input checked="" type="checkbox"/> - disciplinaire		
Intervenant (s) :	<input type="checkbox"/> - intervenant 1 : M-C Bignoli <input type="checkbox"/> - intervenant 2 :	Taille du groupe : 8 élèves maximum par atelier.	Durée : 5 x 1h

Mise en œuvre de l'atelier

Constat établi	<p>Difficultés rencontrées : Élèves qui ne parviennent pas à dégager les idées essentielles d'un texte, à les reformuler et s'en servir comme arguments et exemples afin de les insérer dans l'exercice d'écriture demandé au baccalauréat.</p> <p>Étapes d'apprentissage et compétences utilisées : 1) retrouver et reformuler l'idée essentielle d'un texte Étude comparative</p> <p>2) synthétiser des idées portant sur des extraits appartenant à une même thématique 3) mobiliser des informations en fonction d'un énoncé donné 4) rédiger un paragraphe en vue des compétences d'écriture</p>
	<p>Points d'appuis du programme : thème choisi : identité/diversité – Les récits de voyages – En quoi l'autre est-il semblable et différent ? Champ littéraire : période XXème siècle</p> <p>- Bartholomé Las Casas, <i>Très brève relation de la destruction des Indes</i> (extrait, 1552) traduction de l'espagnol par J. Garavito, in <i>Les Grands voyageurs</i>, Le Nouvel Observateur/CNRS Éditions, 2010 - Simone de Beauvoir, <i>L'Amérique au jour le jour</i> (extrait, 1947), Gallimard - Michel Tournier, <i>Le Vent Paraquet</i>, « Vendredi » (extrait, 1977), Gallimard</p>
	<p>Objectif : être capable d'insérer des arguments et exemples en fonction d'une thématique donnée dans l'exercice d'écriture demandé au baccalauréat</p>

<p>Objectif : être capable d'insérer des arguments et exemples en fonction d'une thématique donnée dans l'exercice d'écriture demandé au baccalauréat</p>
--

<p>Lien avec les enseignements : ce travail de synthèse permet de traiter, en partie, un des thèmes proposés au baccalauréat mais également « d'anticiper » sur les exigences demandées en BTS.</p>
--

-

<p>Perspective pour la suite de l'année scolaire</p> <p>.....</p> <p>.....</p>

Situation proposée (description des activités)

1^{ère} séance : lecture silencieuse du corpus.

⇒ 1^{ère} étape : l'enseignant mesure le degré de compréhension des élèves texte par texte.

Chaque apprenant souligne dans le 1^{er} texte, le second puis troisième, l'idée principale émise par l'auteur.

⇒ 2^{ème} étape : le professeur vérifie pour chacun d'entre eux, en passant dans les rangs, si le passage souligné correspond à l'idée essentielle de l'extrait.

Correction commune = affirmation ou non des thèses retenues.

⇒ 3^{ème} étape : l'enseignant demande ensuite de trouver dans chacun des extraits, l'exemple qui correspond le mieux à l'idée essentielle admise lors de la correction commune.

⇒ 4^{ème} étape : vérification orale sous la forme d'un débat = pourquoi tel exemple est-il plus probant que celui du camarade ? Justifiez.

2^{ème} séance : mise au point sur ce qui a été mémorisé

⇒ 1^{ère} étape : il est demandé aux élèves, sans avoir recours aux textes comme supports, avec l'aide seule de la mémoire, de remplir, sous la forme d'un petit tableau, le nom de l'auteur, le titre de l'œuvre, l'idée essentielle et un exemple pour chacun des textes étudiés lors de la première séance.

⇒ 2^{ème} étape : remédiation orale, puis mise en situation d'écriture.

Reformuler sous la forme d'un petit paragraphe l'essentiel de chacun des extraits (noms des auteurs, titres des œuvres, thèse et exemple).

3^{ème} séance : lecture et compréhension d'énoncés

⇒ 1^{ère} étape : il est tout d'abord demandé aux élèves de définir le thème auquel pourrait correspondre les 3 extraits étudiés.

⇒ 2^{ème} étape : ensuite, et à partir d'énoncés « probables » donnés au baccalauréat, le travail consiste à retrouver ceux qui peuvent correspondre au paragraphe que les élèves viennent de rédiger. Justification des choix obligatoire !!

(Il est également possible, si l'on a déjà traité d'autres thèmes au cours de l'année, de les identifier en fonction de chaque énoncé).

4^{ème} séance : rédaction d'un paragraphe

⇒ 1^{ère} étape : à partir du choix arrêté pour l'un des sujets d'écriture, rédaction d'un paragraphe avec insertion des connecteurs logiques.

Lien avec les enseignements : ce travail de synthèse permet de traiter, en partie, un des thèmes proposés au baccalauréat mais également « d'anticiper » sur les exigences demandées en BTS.

Bilan :

- à l'aide d'une méthodologie (repérage dans les textes par des couleurs différentes, reformulation personnelle, mémorisation...), les élèves se sentent davantage confiants.

- constat pour les élèves qui réalisent l'importance d'une culture littéraire pour les compétences d'écriture demandées à l'examen.

Niveau seconde

« S'organiser dans son métier d'élève dès l'entrée en seconde »

Action d'accompagnement personnalisé			
<u>Atelier proposé</u>	<input type="checkbox"/> - compétences sociales : <input type="checkbox"/> - apprentissage essentiel (memoriser, lire...) <input type="checkbox"/> - méthodologique <input type="checkbox"/> - disciplinaire		
<u>Intervenant(s) :</u>	<input type="checkbox"/> - intervenant 1 : M-C Bignoli <input type="checkbox"/> - intervenant 2 :	<u>Taille du groupe :</u> 8 élèves maximum par atelier.	<u>Durée :</u> 5 x 1h
Mise en œuvre de l'atelier			
Constat établi	<p>Difficultés rencontrées : repérage des lieux, lecture de l'emploi du temps, organisation et planification du travail à réaliser, notion d'effort...</p> <p>Étapes d'apprentissage et compétences utilisées :</p> <p>1) découvrir les lieux de la vie lycéenne (plan de l'établissement, locaux administratifs, services à l'élève..)</p> <p>2) lire et comprendre son emploi du temps</p> <p>a) Temps réservés à l'apprentissage scolaire et extra-scolaire</p> <p>b) prévoir et anticiper les exigences dans chaque matière</p> <p>3) Comment trouver sa technique personnelle d'apprentissage des leçons ?</p> <p>Mémo technique, visualisation et signalisation des leçons, retenir l'essentiel..</p> <p>4) S'évaluer à partir d'une situation donnée</p>		
	<p>Objectif : être capable de s'organiser dans son métier d'élève, donner du sens à son apprentissage, prévenir les difficultés, vaincre l'appréhension du passage 3ème/seconde, trouver et rendre lisible sa technique de mémorisation.</p>		

Situation proposée (description des activités)

1^{ère} séance : repérage des lieux au sein de l'établissement

Support : plan de l'établissement + emploi du temps

⇒ 1^{ère} étape : l'enseignant demande aux élèves de visualiser le plan distribué. Après lecture, chacun doit retrouver et surligner le bâtiment et certaines salles mentionnées dans l'emploi du temps de l'élève et/ou lieux indispensables de la vie au lycée (intendance, cantine, bureau de la Vie Scolaire, CDI), rôle attribué à chaque partenaire de la communauté du lycée.

⇒ 2^{ème} étape : correction commune

⇒ 3^{ème} étape : l'enseignant, avec le petit groupe d'élèves se dirigent vers les salles demandées. Chacun des élèves doit, tour à tour, guider l'enseignant et le reste du groupe vers le bâtiment puis la salle. (repérage géographique dans le l'établissement).

2^{ème} séance : lecture et organisation des temps d'apprentissage dans l'emploi du temps

Support : plan de l'établissement + emploi du temps hebdomadaire de l'élève + calendrier des semaines A et B + questionnaire sur les activités extra-scolaires « élève »

⇒ 1^{ère} étape : découverte de l'emploi du temps (matières nouvelles, noms des enseignants et nombre d'heures selon les matières). En fonction de chacune des salles portées sur l'emploi du temps, l'élève doit retrouver le bâtiment et l'indiquer sur le plan.

Explication des groupes et semaine A et B. (visualisation par des couleurs)

⇒ 2^{ème} étape : repérage des journées chargées (surlignées dans l'emploi du temps en bleu) et celles qui le sont moins (surlignées en jaune). En fonction des cours qui sont placés, l'élève doit trouver une organisation qui permet de prévenir les devoirs et interrogations donnés durant la semaine.

L'élève positionne sur les espaces libérés les temps d'apprentissage des cours en fonction d'un planning qui tient compte des activités extra-scolaires.

Ex : mercredi après-midi = UNSS donc apprentissage des leçons à anticiper ou décaler un autre jour. Ces plages de travail sont alors balisées d'une autre couleur (vert) sur l'emploi du temps.

Enfin, une autre couleur est utilisée pour délimiter les temps de transport, les plages non libérées pour l'élève.

3^{ème} séance : comment trouver sa technique personnelle d'apprentissage des leçons ?

Supports : questionnaire «profil mémoriel de l'élève » + copie d'un cours qui ne possède aucun « relief » pour mémoriser.

Il est important pour les élèves de comprendre quel type de mémoire est mobilisé en classe et combien il est indispensable d'acquérir les techniques permettant à chacun de devenir plus performant en la matière (et les convaincre qu'il est faux de croire que certains « n'ont pas de mémoire !).

⇒ 1^{ère} étape : petit questionnaire à remplir par l'élève. Suis-je visuel, kinésique, auditif ?

En fonction des réponses, l'élève va privilégier sa propre technique de mémorisation.

⇒ 2^{ème} étape : à partir d'une page de cours élève, ne possédant aucune signalétique (soulignement, titres en majuscules, aucun saut de ligne, pas de numérotation des parties et paragraphes..), demander à chacun d'entre eux de recopier la page de cours en laissant apparaître les titres, les idées essentielles...Chacun doit trouver une technique de mémorisation qui lui est propre.

4^{ème} séance : s'évaluer à partir d'une situation donnée

⇒ 1^{ère} étape : l'enseignant apporte une leçon étudiée dans sa propre matière, laquelle est rédigée sans saut de ligne, ni signalétique particulière. L'élève se l'approprie et doit trouver par lui-même sa propre façon de l'apprendre. Obligation pour l'élève d'intégrer un schéma qui synthétise une idée importante, de repérer les mots-clefs (ex : inégalités Nord/Sud).

⇒ 2^{ème} étape : l'enseignant à la possibilité de donner une interrogation qui reprendra le contenu de la leçon à apprendre durant la séquence AP ou alors de vérifier si l'atelier a permis, dans une évaluation programmée avec toute la classe, d'aider les élèves en difficulté à trouver leur propre technique de mémorisation.

Lien avec les enseignements : ce travail permet à l'élève d'adapter sa propre technique d'apprentissage des leçons, d'anticiper pour chaque matière le travail qui lui sera demandé en fonction d'un planning prévisionnel. Cet atelier s'inscrit dans une démarche qui facilite l'entrée en seconde de l'élève et permet une prise de conscience non seulement des difficultés organisationnelles liées à l'emploi du temps, mais également des pré-requis indispensables pour être en mesure de poursuivre sa scolarité en lycée.

Modes d'évaluation :

Vérification de la méthodologie acquise durant l'atelier AP en classe ou lors d'un prochain devoir.

Possibilité de ramasser les cahiers pour évaluer les techniques personnelles de mémorisation de chaque apprenant.

Demander un travail de restitution portant sur un petit paragraphe à mémoriser.

Bilan : des élèves qui se sentent moins perdus à leur entrée en seconde dans l'établissement, qui trouvent plus rapidement leur place au sein de la Communauté Educative.

L'anticipation et la prise en considération de l'emploi du temps, des activités scolaires et extra-scolaires permettent de donner à l'élève un regard global sur son organisation hebdomadaire.

Les quelques techniques mémorielles donnent confiance à l'élève mais l'avertissent également de l'importance d'une méthodologie personnelle à trouver dès sa venue au lycée.

Perspective pour la suite de l'année scolaire

Possibilité pour l'enseignant de réactiver l'importance de la méthodologie lorsque l'élève a pris de la distance avec l'apprentissage des leçons.....

Document 5 : questionnaire « quel profil mémoriel ? »

Je reçois des informations par mes différents sens. J'utilise principalement la vue mais aussi l'ouïe. Pour savoir si je suis visuel ou auditif, j'effectue le test suivant.

En fonction de ce qui est le plus fréquent pour moi, je note « A » ou « B » dans la colonne.

1- Pour apprendre une leçon d'histoire :

- a) Je la répète à voix haute ou voix basse,
- b) Je la répète au brouillon.

2- Pour retrouver une règle de grammaire :

- a) Je me souviens des paroles prononcées,
- b) Je me souviens de la page du cahier où elle figure.

3- Quand je pense à un parent :

- a) je me souviens en priorité de sa voix,
- b) je me souviens en priorité de son visage.

4- Dans un livre de cours :

- a) je lis d'abord le texte,
- b) je regarde les schémas ou les graphiques.

5- Quand je recherche dans mon livre une page à partir de la table des matières :

- a) je prononce le numéro de la page à voix basse,
- b) je regarde les numéros de pages sans les prononcer.

6- Dans mes loisirs :

- a) J'aime de préférence le cinéma,
- b) J'aime plutôt la musique.

7 - Pour retrouver la mémoire de ce que j'ai sur mon bureau :

- a) je pense à ce que j'ai fait récemment avec ces objets,
- b) je vois d'abord dans ma tête les objets posés sur ce bureau.

8- Pour apprendre :

- a) le bruit est un handicap car je ne m'entends plus réciter,
- b) le bruit ne me pose pas de problème.

9- Je préfère les explications :

- a) orales,
- b) sous forme de schémas.

10- Pour retenir un numéro de téléphone :

- a) je le répète
- b) je l'écris

11 - Pour retrouver une explication :

- a) je repense à ce que le professeur a dit dans son explication,
- b) je revois son explication écrite au tableau ou sur mon cahier.

**J'effectue le total des « A » et le total des « B ». Si les « A » dominent, j'ai une préférence auditive ; visuelle si les « B » dominent.*

ACCOMPAGNEMENT PERSONNALISÉ Atelier « vie active »

Lycée Vauban

Année 2012-2013

Action d'accompagnement personnalisé			
Atelier proposé	<input checked="" type="checkbox"/> - compétences sociales : <i>préparer la vie active : CV, lettre et entretien d'embauche</i> <input type="checkbox"/> - apprentissage essentiel (memoriser, lire...) : <input type="checkbox"/> - méthodologique : <input type="checkbox"/> - disciplinaire :		
Intervenant (s) :	<input type="checkbox"/> - intervenant 1 : PEIX J. <input type="checkbox"/> - intervenant 2 : VIGNERON THIEBAUT C	<u>Taille du groupe</u> : 12	Durée : 3 X 1 heure
Mise en œuvre de l'atelier			
Constat établi	<u>Difficultés rencontrées</u> : <i>Ne pas savoir comment chercher un emploi. Difficultés à trouver un emploi après le lycée.</i>		
	<u>Points d'appuis</u> : <i>expérience professionnelle des professeures, et connaissance du monde du travail vers lequel les élèves se dirigent.</i>		
<u>Objectif</u> : <i>réaliser un CV et le soutenir à l'oral, se préparer à un entretien d'embauche, gérer son stress, connaître les Techniques de Recherches d'Emploi (TRE).</i>			
<u>Situation proposée (description des activités)</u> 1 – Proposer différentes formes de CV, chaque élève réalise le sien. 2 – Correction des lettres de motiv + Contre-exemples de lettres de motivation + Ecriture (où/comment/quoi). 3 – Simulation d'entretien d'embauche, par jeu de rôle. Mme Vigneron Thiébaud et Mme Peix étant les recruteurs. Debriefing avec mise en perspectives (+ et -), pour mieux gérer son stress. 6 élèves tirés au sort. <i>Guider les élèves à la recherche d'un emploi, lire et répondre à une annonce public. Envoyer une candidature spontanée.</i>	<u>Modalités (support, avec qui, où, quand, comment ...)</u> - Avec les élèves de Terminale bac pro - Situation 1 : en salle informatique - Situation 2 : dans une salle de cours (classe du bar) - Situation 3 : Au CDI TPRO 1 : S3, S4 et S5 (12 élèves).		
<u>Lien avec les enseignements</u> : Français et professionnel			
<u>Modes d'évaluation</u> :	<u>bilan</u> : étape 1 : étape 2 :		
Perspective pour la suite de l'année scolaire			
.....			

BILAN DEBUT D'ATELIER

1. Quelle est l'image que j'ai de moi-même ... ?

a. Je cite au moins 2 qualités et 2 défauts qui me définissent

- selon moi
- selon mes proches (parents, etc).

Mes qualités selon moi	Mes qualités selon mes proches
-	-
-	-
-	-
Mes défauts selon moi	Mes défauts selon mes proches
-	-
-	-
-	-

b. Lorsque je me regarde dans le miroir, je me vois plutôt :

- BEAU/BELLE
- PAS TERRIBLE
- JE NE ME REGARDER PAS
- JE NE ME TROUVE NI BEAU/BELLE, NI LAID/E
- LAID/LAIDE

c. Selon moi, les autres, me voient plutôt ... :

- BEAU/BELLE
- PAS TERRIBLE
- ILS NE ME REGARDENT PAS
- ILS NE ME TROUVENT NI BEAU/BELLE, NI LAID/E
- LAID/LAIDE

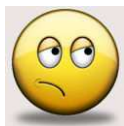
d. J'aime prendre soin de mon image :

- BEAUCOUP, mon image est très importante
- NORMALEMENT, je suis toujours soigné
- JE N' AIME PAS CELA, ça ne sert à rien
- JE N' AIME PAS DU TOUT CELA, je suis comme je suis
- DU TOUT, mon image n'a pas d'importance.

e. Le matin, je passe combien de temps à me préparer ?

- plus d'une heure, le temps de choisir / maquiller
- une heure en tout, repas compris
- ½ heure, je refuse d'y consacrer trop de temps
- 10 minutes, je pioche au hasard dans mon placard
- 5 minutes, le temps d'enfiler ce que j'ai sous la main

2. Choisissez le SMILEY qui correspond le mieux à l'image que vous avez de vous-mêmes :



Complétez cette phrase : lorsque je me regarde dans le miroir, je me trouve

.....



Rembrandt, *Autoportrait*, vers 1634.

Rembrandt, *Autoportrait*, vers 1661.

REMBRANDT (1606 – 1669), artiste hollandais.

La centaine d'autoportraits qu'il a réalisés tout au long de sa carrière permet de suivre son parcours personnel, tant physique qu'émotionnel. Le peintre représente, sans complaisance, ses imperfections et ses rides.

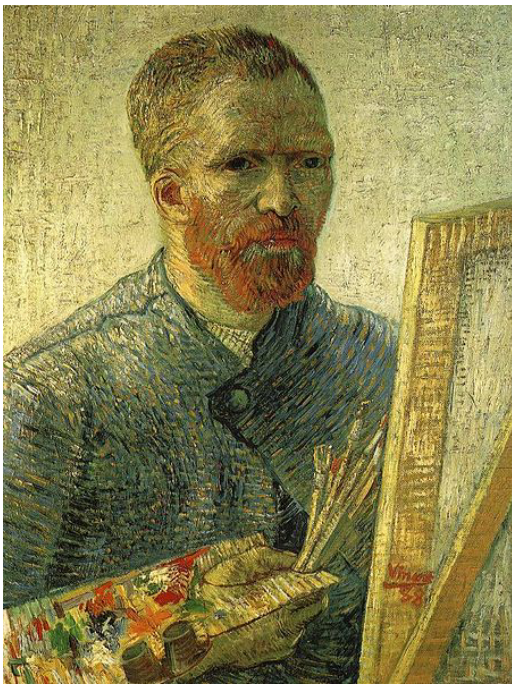
Une des caractéristiques majeures de son œuvre est l'utilisation de la lumière et de l'obscurité (technique du clair-obscur), qui attire le regard par le jeu de contrastes appuyés. Les scènes qu'il peint sont intenses et vivantes. Ce n'est pas un peintre de la beauté ou de la richesse, il montre la compassion et l'humanité, qui ressortent dans l'expression de ses personnages, qui sont parfois indigents ou usés par l'âge. Ses thèmes de prédilection sont le portrait (et les autoportraits) ainsi que les scènes bibliques et historiques. Rembrandt représente aussi des scènes de la vie quotidienne, et des scènes populaires.

QUELLE IMAGE REMBRANDT CHERCHE-T-IL A DONNER DE LUI-MEME ?

.....
.....
.....
.....
.....
.....
.....

QUEL EST SON BUT A VOTRE AVIS ?

.....
.....
.....
.....



Vincent Van Gogh, *Autoportrait au che* 1888.

Chère sœur,
Tu me diras que cela ressemble un peu à la tête de la Mort dans le livre de Van Eden. Soit, mais enfin la figure est ainsi, et il n'est pas facile de se peindre soi-même ; en tout cas, c'est autre chose qu'une photographie. Et vois-tu, l'impressionnisme¹ a ceci selon moi par-dessus tout le reste qu'il n'est pas banal ; on cherche une ressemblance plus profonde que celle du photographe.

Vincent Van Gogh, *Correspondance générale*, trad. M. Beerblock, Editions Gallimard, 1990.

1. IMPRESSIONNISME :

L'impressionnisme est un mouvement pictural français né de l'association de quelques artistes de la seconde moitié du [XIX^e](#) siècle. L'impressionnisme est notamment caractérisé par une tendance à noter les impressions fugitives, la mobilité des phénomènes climatiques, plutôt que l'aspect stable et conceptuel des choses, et à les reporter directement sur la toile.

QUELLE IMAGE VAN GOGH CHERCHE-T-IL A DONNER DE LUI-MEME ?

.....
.....

QU'APPORTE L'IMPRESSIONNISME SELON VOUS ?

.....

ROMAN OPOLKA



Autoportrait, 1965



1986



2000.

Galleria Melesi Lecco, Italie

Photographie noire blanc sur papier, 24x30, à 50 cm. "... ce que je nomme mon autoportrait, est composé de milliers de jours de travail. Chacun d'eux correspond au nombre et au moment précis où je me suis arrêté de peindre après une séance de travail. "

T BAC PRO	CONCEPTION, CONSTRUCTION D'UN MODELE EN CAO	Sous Epreuve
MMV		E 12
Nom :	Prénom :	Date :

<u>Problématique:</u> <i>Pour la collection printemps été, l'entreprise « Dynamics » spécialisée dans le prêt à porter féminin souhaite adapter le chemisier d'hiver « Orage 10 » pour l'été 2011 en utilisant une nouvelle matière plus adaptée à la saison et en actualisant sa forme. Ce nouveau modèle sera référencé sous le nom de « orage11 »</i>	<u>Temps alloué :</u> 5 H
---	----------------------------------

I) Travail demandé

- Réaliser toutes les transformations nécessaires afin d'obtenir le chemisier « orage11 ».
- Créer la patte de la manche.
- Industrialiser.
- Créer la variante
- Enregistrer votre travail sous votre répertoire
- Editer la variante.

Compétences terminales évaluées:

Compétences évaluées :

C2.1 : Participer à la mise au point d'un modèle

C2.12 Pré concevoir les patrons

C2.3 : Industrialiser le patronnage industriel

C2.31-Exploiter un patronnage industriel

C2.32 -Modifier un patronnage industriel en CAO par transformations numériques d'une image de base

C2.33 : Produire un fichier vêtement

II) Extrait du cahier des charges

Le chemisier « Orage11 » sera réalisé dans un tissu 45% polyester et 55% coton à carreaux et à sens. Le grade de qualité du chemisier est : boutique. Les carreaux du tissu doivent se raccorder sur le milieu devant, aux côtés. La manche sera aussi raccordée avec le vêtement. Les empiècements, le col, le pied de col, les pattes de manches, les poches et les rabats de poches seront coupés en biais.

FONCTION D'USAGE:

Le chemisier « Orage11 » est un vêtement sportswear, décontracté, léger et agréable à porter au printemps ou en été.

La matière dans laquelle il est réalisé le rend facile d'entretien. Il est ajusté par des découpes dos et devant.

FONCTION TECHNIQUE:

La manche peut être raccourcie grâce à une patte plus courte que la manche, à l'intérieur de celle - ci, qui peut se boutonner sur le dessus de manche permettant ainsi de la remonter. La petite poche en pointe, à rabat boutonné, cache l'extrémité de la pince de poitrine du côté. Les doubles surpiqûres accentuent le style sport du vêtement. Le bas arrondi allège la ligne du chemisier.

Séance 1 : Comprendre les verbes de consignes

1) ☞ Recense tous les verbes de consignes et donne ta propre définition de chacun d'entre eux

- Réaliser
- Créer
- Industrialiser
- Enregistrer
- Editer

2) ☞ A partir de l'énoncé ci-dessous, rédige et explique en quelques lignes ce que l'on attend de toi : (ce travail peut se faire également à l'oral)

Pour la collection printemps été, l'entreprise « Dynamics » spécialisée dans le prêt à porter féminin souhaite adapter le chemisier d'hiver « Orage 10 » pour l'été 2011 en utilisant une nouvelle matière plus adaptée à la saison et en actualisant sa forme.

Ce nouveau modèle sera référencé sous le nom de « orage11 »

3) ☞ A partir de l'extrait du cahier des charges et des termes techniques suivants, recherche leur signification.

- Pattes, manches, poche en pointe, à rabat, doubles surpiqûres, découpes, à sens, pinces de poitrine de côté, le grade de qualité, pied de col, boutonné.

4) ☞ A l'aide du site <http://www.ifth.org/innovation-textile/IFTH-pagesHTML/lexique.htm>, de l'extrait du lexique et de la composition du tissu : 45% polyester et 55% coton.

Donner la caractéristique de ce tissu mélangé ?

Citer d'autres fibres qui peuvent modifier l'aspect, la texture du tissu ?

5) ☞ A partir des exemples donnés, complète le tableau à l'aide du site et de l'extrait du lexique : <http://www.ifth.org/innovation-textile/IFTH-pagesHTML/lexique.htm>

📖 Casimir, calicot, crêpe de chine, cretonne, damas, dentelle, denim, faille, feutre, flanelle, gabardine, gaze, indienne, jacquard, linon, lustrine, métis, moiré, moire, mousseline, organdi, ottoman, pongé, popeline, satin, serge, taffetas, tulle, tweed, velours, vichy.

Identification De la matière	Son aspect	Ses avantages	inconvénients	Ses Utilisations
Exemple :Batiste	blanche en filés de fibres, à l'origine en lin	toile fine et légère		mouchoirs, chemiserie.

Nom	Caractéristiques	Utilisation
Bachette	Tissu de coton semblable à une bâche mais en plus léger	Habillement, ameublement
Batiste	Fine toile de lin	Habillement, chemiserie
Bogolan	Tissu teint suivant une technique utilisée au Mali , Burkina Faso , Guinée	Habillement
Calicot	Toile de coton	Drap de lit, etc.
Crêpe	Tissu léger, à l'origine en soie ayant un aspect granuleux	Habillement
Cretonne	Toile de coton	Habillement, Ameublement
Damas	Tissu jacquard mélangeant fils mats et brillants	Linge de table, ameublement
Dentelle	Tissu ajouré	Habillement
Denim	Tissu de coton résistant	Habillement, Jean
Faille	Tissu de soie (ou acétate, polyester) à gros grains formant de petites côtes	Habillement
Feutre	A l'origine textile obtenu par l'agglomération de fibres animales par des opérations thermiques et mécaniques de foulage	Chapeau, yourte
Flanelle	Tissu à l'origine de laine à l'aspect duveteux et doux au toucher. Aspect obtenu par foulage . Aussi utilisé pour des tissus de coton ayant les mêmes qualités.	Habillement
Gabardine	Tissu serré présentant une côte en diagonale sur l'endroit	Habillement
Gaze	Toile légère et transparente	Habillement, Médical
Indienne	Étoffe de coton peinte	Habillement
Jacquard	Tissu réalisé avec un « métier Jacquard », à l'origine en soie	
Limon	Toile de lin délicate, transparente et aérée	chemises, lingerie, mouchoirs
Lustrine	Tissu de coton d' armure croisée, fortement apprêté et glacé sur une face	Habillement (doubleure)
Métis	Tissu réalisé avec une chaîne en pur coton et une trame en pur lin, contenant au minimum 40% de lin	
Moiré	Tissu à fines côtes transversales utilisant les reflets des fils de soie, viscose, etc. pour créer des motifs changeants	
Moire	Étoffe à reflets changeants obtenus en écrasant le grain du tissu avec une calandre (machine à lustrer ou glacer les tissus) spéciale	
Mousseline	Tissu fin et transparent de coton ou de laine. Origine ville de Mossoul	
Organdi	Mousseline enduite d'un apprêt	Habillement, broderie
Ottoman	Tissu à grosses côtes transversales	Ameublement, Habillement
Pongé	Taffetas de soie léger et souple	Habillement
Popeline	Tissu de coton serré et pesant. A l'origine, tissu dont la chaîne était en coton et la trame en laine retorse	Habillement
Satin	Tissu plat, uni, brillant et initialement en soie	Habillement, Ameublement
Serge	Tissu à armure sergé	Habillement
Taffetas	Toile de soie légère et brillante	Habillement
Tulle	Étoffe légère à maille hexagonale	Habillement, Ameublement
Tweed	Tissu épais en laine	Habillement
Velours	étoffe à l'aspect velu sur l'endroit, serré sur l'envers	Habillement, Ameublement
Vichy	Étoffe de coton à carreaux tissé et teint d'au moins deux couleurs	

Séance 2 : Mettre en relation la compétence et l'activité demandée

Travail demandé	Compétences à mettre en œuvre
1. Réaliser toutes les transformations nécessaires afin d'obtenir le chemisier « orage11 ».	C2.33 : Produire un fichier vêtement
2. Créer la patte de la manche.	C2.3 : Industrialiser le patronnage industriel
3. Industrialiser.	C2.32 -Modifier un patronnage industriel en CAO par transformations numériques d'une image de base
4. Créer la variante	C2.31-Exploiter un patronnage industriel
5. Enregistrer votre travail sous votre répertoire	C2.12 Pré concevoir les patrons
6. Editer la variante.	C2.1 : Participer à la mise au point d'un modèle

Séance 3 Quelles sont les étapes organisationnelles que tu dois prévoir avant de faire ce qui est demandé ? De mémoire et de façon chronologique, retrouve-les et reformule-les dans le tableau ci-dessous:

Travail demandé	Etapes organisationnelles Que dois-je faire Pourquoi et comment
Réaliser toutes les transformations nécessaires afin d'obtenir le chemisier « orage11 ».	
Créer la patte de la manche.	
Industrialiser.	
Créer la variante	
Enregistrer votre travail sous votre répertoire	
Editer la variante.	